

# ありがとう

婚活は結婚へ  
踏み出す”第一歩”

荒尾・玉名地域結婚サポートセンターでは、  
4月1日より入会受付の窓口が広がります。(2ページ参照)  
イベントも充実。この機会に勇気を出して踏み出ませんか？

# 婚活入会受付窓口が広がります

荒尾・玉名地域で独身の男性・女性を対象にお見合いのセッティングや様々な婚活イベント・結婚相談を行っている「荒尾・玉名地域結婚サポートセンター」が4月1日からリニューアルしました。設立から約5年が経過し、入会者も1,000名を超え、お見合いのセッティングも600組を超えているため、現在の事務所での会員に対する対応やプライバシー保護のためにこれまでの事務所を増床し、営業します。

また、従来はサポートセンターでしか出来なかった入会申込みやイベント申込みが有明管内2市4町の市役所・役場などで可能になりました。これにより、これまで遠方で足が遠のいていた人達も気軽に入会等が出来ることになりました。詳しくは、荒尾・玉名地域結婚サポートセンターまたは、各市町担当課までお問い合わせください。

## 婚活入会のご案内

### 入会について

#### 入会条件

- ♥ 20歳以上の独身の男女
- ♥ 男性に限り、荒尾市、玉名郡市に居住か勤務されている方

#### 入会に必要なもの

- ♥ 写真
- ♥ 印鑑
- ♥ 免許証、健康保険証
- ♥ 入会申込書、会員規約



登録費用など一切不要。  
(イベント参加時の費用は含みません。)

### 入会申込みができる窓口と担当課

- ★荒尾市役所 政策企画課
- ★玉名市役所 企画経営課
- ★玉名市役所 岱明支所 市民生活課
- ★玉名市役所 横島支所 市民生活課
- ★玉名市役所 天水支所 市民生活課
- ★玉東町役場 総務課
- ★南関町役場 まちづくり課
- ★長洲町役場 まちづくり課
- ★和水町役場 まちづくり推進課
- ★和水町役場 三加和総合支所 住民課

お気軽にご来場ください。

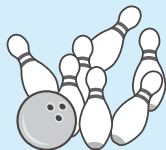
## 婚活イベント情報

### ボウリング婚活 in 荒尾 : ふれあいバス恋ツアー in 福岡

ボウリングで体を動かすと心も体も「リラックス」気持ちがあぐれた後は、ホテルでお茶をしながら気になる相手と楽しい会話。

男♥女  
各12名

- とき 4月11日(土) 13:30受付
- ところ 荒尾市(パスカワールド・ホテルブランカ)
- 参加費 男性3,000円  
女性2,000円
- 締切 4月3日(金)  
19:00まで(抽選)



資格 20歳以上40歳以下の独身の男女 ※男性に限り、荒尾市・玉名郡市に居住か勤務されている方

婚活イベント一番人気のバスツアー開催!!  
人気のスポットへ出かけてみませんか?  
気になる相手がみつかるかも!?

男♥女  
各15名

- とき 4月26日(日) 9:00受付
- 集合場所 長洲町中央公民館
- 行き先 マリンワールド海の中道、福岡タワー、福岡市防災センター
- 参加費 男女各5,000円
- 締切 4月16日(木) 19:00まで(抽選)

### お申し込み・お問い合わせ

**荒尾・玉名地域結婚サポートセンター** 有明フェリー長洲港ターミナル3F 玉名郡長洲町大字長洲2168-25  
利用時間 10:00~19:00 (火曜日・水曜日、年末年始は休み)  
**TEL(0968)78-2543** メール [arao.tamana.k-s-c@wish.ocn.ne.jp](mailto:arao.tamana.k-s-c@wish.ocn.ne.jp)

# 有明広域行政事務組合 一般会計歳入歳出

平成25年度

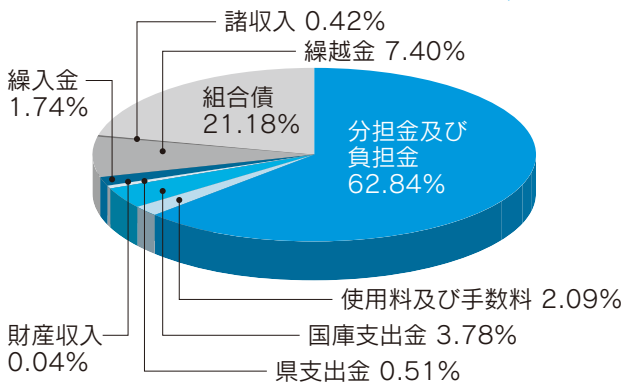


一般会計決算は歳入が59億3,443万9,053円、歳出が56億4,757万9,071円で差し引き額が2億8,685万9,982円となりました。そのうち2,301万5,000円が平成26年度に行う事業の費用として必要になりましたので、2億6,384万4,982円の黒字となりました。

## 歳入

歳入合計 59億3,443万9,053円

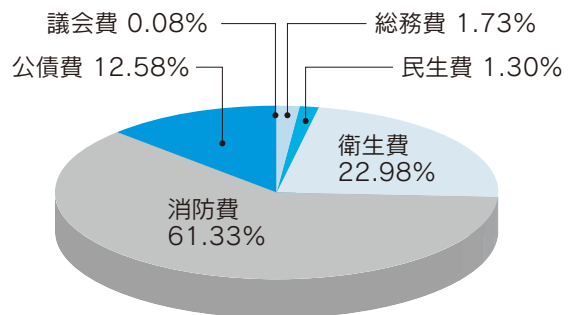
- 分担金及び負担金 ..... 37億2,946万円  
市町負担金  
荒尾市 ..... 6億883万9,000円  
玉名市 ..... 15億5,248万5,000円  
玉東町 ..... 3億6,435万8,000円  
南関町 ..... 3億1,653万6,000円  
長洲町 ..... 5億4,516万9,000円  
和水町 ..... 3億4,207万3,000円
- 使用料及び手数料 ..... 1億2,376万5,180円
- 国庫支出金 ..... 2億2,421万円
- 県支出金 ..... 3,009万5,390円
- 財産収入 ..... 219万2,485円
- 繰入金 ..... 1億337万円
- 繰越金 ..... 4億3,945万4,568円
- 諸収入 ..... 2,489万1,430円
- 組合債 ..... 12億5,700万円



## 歳出

歳出合計 56億4,757万9,071円

- 議会費 ..... 472万96円  
構成市町の議員で構成する組合議会の運営費です。
- 総務費 ..... 9,792万6,050円  
組織、機構、条例・規則関係、地球温暖化対策関係、結婚活動支援事業等に必要の経費です。
- 民生費 ..... 7,334万3,751円  
介護認定審査、障害者総合支援審査等の運営費です。
- 衛生費 ..... 12億9,767万1,524円  
斎場施設、し尿処理施設、ごみ処理施設の管理運営費、フェスタの開催等に必要の経費です。
- 消防費 ..... 34億6,344万2,260円  
消防力の充実、消防活動費、緊急車両の整備に必要な経費です。
- 公債費 ..... 7億1,047万5,390円  
各施設の建設・整備・補修に要した借金の返済に必要な経費です。



※四捨五入しておりますので、合計と一致しない場合がございます。

## 生命保険の見直し・相談

5月30日(土)まで受付中

有料  
広告

家計節約のために生命保険を見直したい、と思ったけど、自分ではどうしたらいいかわからない…。そんな人は「保険の専門家」に相談してみてもいい？

プロの視点によるアドバイスが好評の「保険クリニック玉名店」では保険のことなら何でも相談できます。相談では現在加入している保障内容をわかりやすく説明。気になる点があれば家族構成や希望に合った見直しプランを一緒に考えてくれます。独自のシステムを使って、複数の保険を検索したり、比較したりできます！

保険相談は無料。何度相談しても料金がかからないので、納得いくまで相談できます。まずは電話で「広報ありあけを見た」と予約を。



予約・お問い合わせ

保険クリニック玉名店

0120-818-929

玉名市中1675-1 定休日/祝祭日  
営業時間/10:00 ~ 18:00

# 有明広域行政事務組合職員の人事給与の状況について

組合の職員数や給与、勤務条件などの概要を次のとおり公表します。  
 ※詳細は、事務局総務課総務係 ☎(0968)72-5885 へお尋ねください。

## 1 職員の任免及び職員数に関する状況

(単位：人)

### ①職員数に関する状況(各年4月1日現在)

区 分	平成25年度 (A)	平成25年4月2日～平成26年4月1日		(D) 平成26年度 (A) - (B) + (C)
		退職(B)	採用(C)	
一般行政部門	36	1	0	35
技能労務職部門	2	0	0	2
消防行政部門	205	9	5	201
計	243	10	5	238

### ②退職者の状況(平成25年度)

区 分	退職者数
定年退職	5
勸奨退職	4
その他	1
合計	10

※定年退職とは、年齢が満60歳に達した者の退職

### ③職務上の地位別職員数の状況(各年4月1日現在)

区 分	職員数(人)					
	平成25年			平成26年		
	一般行	消防	技能	一般行	消防	技能
事務局長・消防長等	2	1	0	2	1	0
課 長 級	4	7	0	4	6	0
課 長 補 佐 級	5	31	0	5	27	0
係 長 級	14	72	0	13	43	0
その他職員	11	94	2	11	124	2
計	36	205	2	35	201	2

### ④部門別職員数の状況(各年4月1日現在)

区 分	職員数(人)		対前年 増減数
	平成24年	平成26年	
総務部門	14	14	0
民生部門	5	4	△1
衛生部門	19	19	0
消防部門	205	201	△4
計	243	238	△5

## 2 職員の給与の状況

### ①職員給与費の状況(平成25年度決算)

(単位：千円)

区分	職員数 (A)	給与費			1人当りの給与費 (B)/(A)
		給料	職員手当	計(B)	
一般行政	243	803,480	500,307	1,303,787	5,365

※職員手当には退職手当は含みません。

### ②職員の平均給料月額、平均給与月額及び平均年齢の状況

(単位：円)

区 分	一般行政職・技能労務職・消防職		
	給料	給与	平均年齢
平成26年 4月1日現在	275,542	300,619	37.8歳

※給与(給料・扶養手当・住居手当・通勤手当)

### ③職員手当等の状況(平成26年4月1日)

区 分	内 容			
管理職手当	管理又は監督の地位にある職員に対してを支給 33,000円～42,000円			
扶養手当	扶養親族のある職員に対して 支給	国の制度と同じ		
通勤手当	通勤距離が片道2km以上で、交 通機関又は交通用具を利用し て通勤する職員に対して支給	国の制度と同じ		
住居手当	借家に居住する職員に対して 支給	国の制度と同じ		
単身赴任手当	単身で赴任する場所が60km 以上である職員に対して支給	国の制度と同じ		
期末・勤勉 手 当	支給月	期末	勤勉	合計
	6月期	1.225月分	0.675月分	1.900月分
	12月期	1.375月分	0.675月分	2.050月分
	計	2.60月分	1.35月分	3.95月分
	国の制度と同じ			

区 分	内 容		
特殊勤務 手 当	○現場作業手当(1日：200円)		
	○特殊作業手当(1回：1,000円)		
	○消防活動手当(1回：200円)		
	○救急搬送手当(1回：管轄内150円) (1回：管轄外500円)		
	○特殊有技手当(1月：1,000円)		
	○特殊車作業手当(1回：250円)		
	○潜水作業手当(1時間：200円)		
退職手 当	○夜間特殊業務手当 (1回：410円から780円内で支給)		
	対象者	自己都合	定年・勸奨
	勤続20年	21.620月分	27.025月分
	勤続25年	30.820月分	36.570月分
	勤続35年	43.700月分	52.440月分
最高限度	52.440月分	52.440月分	

熊本県総  
合事務組  
合と同じ

### 3 職員の勤務時間その他勤務条件の状況(平成26年度)

#### ①勤務時間、休憩、休息時間、週休日の状況

区分	勤務時間	休憩時間	週休日
日勤職員	8:30～17:15	12:00～13:00	土・日曜日
隔勤勤務職員	8週間を平均し1週間当たり38時間45分で、1日16時間勤務 8:30～翌日8:30		8週間で16日

#### ②休暇制度の概要

- 年次有給休暇＝年20日付与
- 産前休暇(6週間)
- 夏季休暇(3日)
- 病気休暇＝必要と認められる期間
- 産後休暇(8週間)
- 介護休暇(最大6ヶ月以内)
- 特別休暇(主なもの)＝ボランティア休暇(年5日以内)
- 忌引休暇(1～7日)
- 看護休暇(年5日以内)
- 結婚休暇(5日以内)

### 4 職員の分限処分及び懲戒処分の状況(平成25年度)

①分限処分 = 0件

②懲戒処分 = 0件

### 5 職員のサービスの状況(平成26年度)

地方公務員には、全体の奉仕者として守らなければならない義務が次のとおり定められています。

- 職務命令に従う義務
- 信用及び名誉を守る義務
- 秘密を守る義務
- 職務に専念する義務
- 一定の政治行為を行わない義務
- 争議行為を行わない義務
- 営利企業の従事制限

### 6 職員の研修及び勤務成績の評価状況(平成25年度)

#### ①研修の実施状況

(事務局)

熊本県市町村研修協議会 = 14名

市町村アカデミー = 1名

※消防本部の研修実施状況については、有明消防HP上の消防年報に掲載してあります。  
<http://www.ariake-119.or.jp/>

有明広域消防本部

検索

#### ②職員の勤務成績の評定状況

- 勤務成績の評定状況 = 全職員実施

### 7 職員の福祉及び利益の保護の状況(平成25年度)

#### ①職員の福祉の状況

- 職員の定期健康診断 = 243人(受診率100%)

#### ②公務災害の発生状況 = 0件

#### ③職員の利益保護の状況

- 職員への不利益処分に対する不服申立 = 0件(事務委託している熊本県公平委員会の報告)

### 8 その他(平成26年度)

(単位:円)

区分	代表理事 (年額)	副代表理事 (年額)	理事 (年額)	識見監査 委員 (年額)	議選監査 委員 (年額)	議長 (年額)	副議長 (年額)	議員 (年額)	介護認定審査会委員 障害者総合支援審査会委員 (日額)
報酬額	130,000	125,000	120,000	26,000	15,000	120,000	114,000	108,000	16,500

## 有明広域行政事務組合情報公開及び個人情報保護の運用状況

有明広域行政事務組合情報公開条例の運用状況は次のとおりです。

請求日	請求者	実施機関	開示等決定日	開示内容	開示方法
7月17日	法人	代表理事	7月24日	一部開示	写しの交付
9月6日	個人	代表理事	9月12日	一部開示	写しの交付
12月17日	法人	代表理事	12月27日	全部開示	写しの交付
2月18日	個人	代表理事	2月25日	一部開示	写しの交付
3月3日	個人	代表理事	3月10日	一部開示	写しの交付
3月25日	法人	代表理事	3月25日	一部開示	写しの交付

有明広域行政事務組合個人情報公開の運用状況は次のとおりです。

請求日	請求者	実施機関	開示等決定日	開示内容	開示方法
8月12日	個人	代表理事	8月19日	一部開示	写しの交付
12月4日	法人	代表理事	12月10日	一部開示	写しの交付
2月12日	法人	代表理事	2月17日	一部開示	写しの交付
3月25日	個人	代表理事	3月25日	一部開示	写しの交付



## 救急救命士が行う救急救命処置範囲拡大について

平成26年度から救急救命処置範囲が拡大されました。

### 1 拡大される救急救命処置

#### (1) 心肺機能停止前の静脈路確保と輸液

血圧が低下して、心臓が停止する危険性があるショック状態の人や、長時間にわたり狭い空間や機械等に身体が挟まれていた人に対して点滴を行います。

#### (2) 血糖測定と低血糖発作症例へのブドウ糖溶液の投与

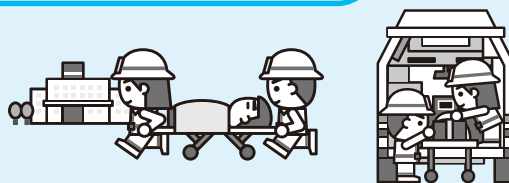
低血糖性の意識障害の可能性がある人に対して血糖測定を行い、低血糖が確認された場合にはブドウ糖溶液を投与します。

### 2 期待される効果

これまで、救急救命士が医師の具体的な指示を受けて行うことができる処置は、心肺機能停止後の傷病者に対する処置に限られていましたが、心肺機能停止前の重度傷病者に対して早期に処置ができることで、救命効果の向上につながることを期待されます。

現在、有明管内には、熊本県メディカルコントロール協議会から認定を受けた5名の救急救命士が在籍しており、平成26年11月8日より運用を開始しています。

今後も、熊本県メディカルコントロール協議会で実施される追加講習に随時、職員を派遣し、認定救命士の養成を行っていきます。

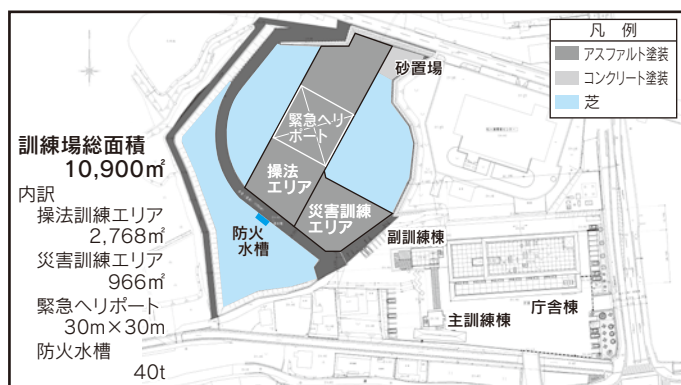


## 荒尾消防署訓練場と緊急ヘリポート運用開始について

平成26年10月から整備を進めてまいりました荒尾消防署訓練場が3月末に竣工し、4月1日から運用開始となりました。この訓練場は、総面積10,900㎡を有し、大規模災害想定訓練を行う災害訓練エリア、ポンプ操法やホース延長訓練を実施する操法訓練エリア、その中央部分には防災消防ヘリやドクターヘリへ緊急患者を安全・確実・迅速に引き継ぐための緊急ヘリポートの離着陸場として活用できるよう30m×30mのスペースを確保しております。大規模災害発生時は地域の災害活動拠点としてまた地域住民の緊急避難場所として荒尾消防署の機能を十分に活用し、地域住民の安心・安全な暮らしを守ります。

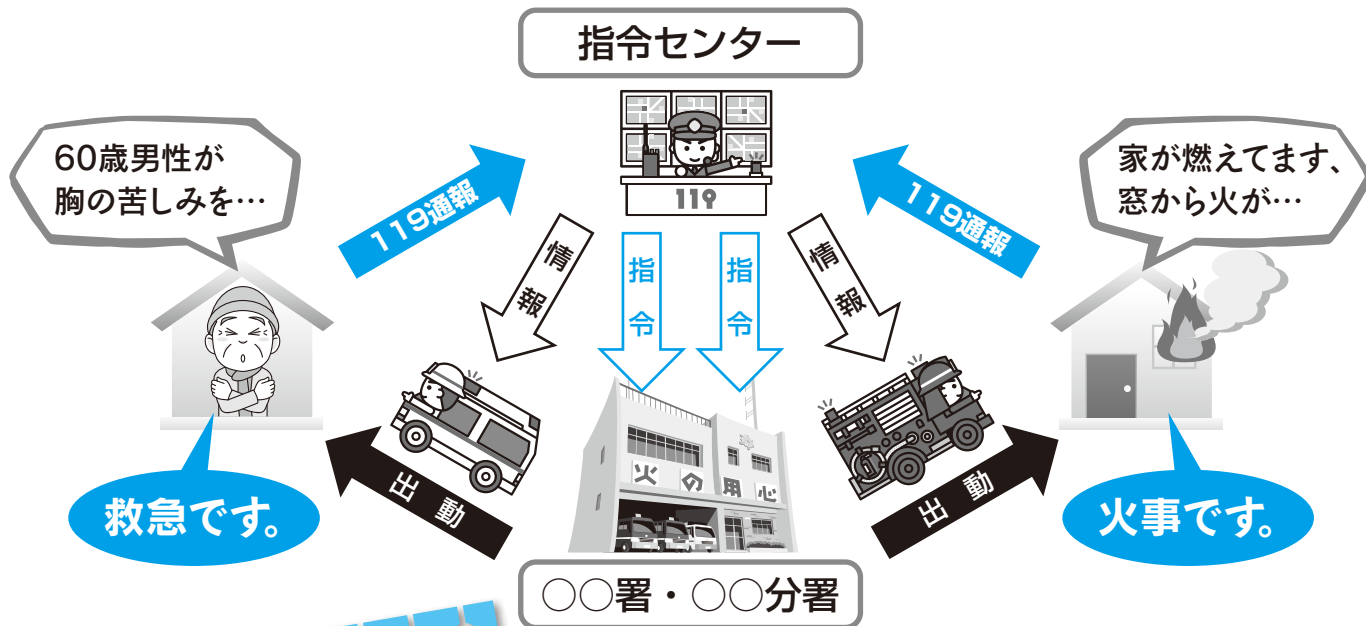
### ヘリコプター 運用時の 注意ポイント

- 地上の消防隊員の指示に従ってください。
- 訓練場敷地内への立入を制限します。
- 進入・離脱の方向は、安全上、風に向かっての離着陸になります。
- 離着陸の際は、枯葉・砂ほこりなどが舞い上がる可能性があります。
- 引き継ぎが短時間(10分～15分)の場合、エンジンを止めずに活動します。



熊本県消防防災ヘリ『ひばり』

# 災害情報指令センターのしくみ



## 119のQ&A

**Q** サイレンを鳴らさずに来れますか？

**A** 緊急時は道路交通法でサイレンを鳴らして走るように定められています。

**Q** 通報で詳しい状況を確認するのはなぜですか？

**A** 有明消防本部管内で119通報をすると、荒尾消防署内にある災害情報指令センターに繋がり、災害情報指令センターから各署・各分署に出動指令を流しています。  
災害場所が確定した時点で出動指令を流し、出動中の消防隊や救急隊に詳しい情報を送り、現場でスムーズに活動できるように確認をしています。

## 新型の指揮隊車が配備されました

平成26年11月23日、新型の指揮隊車が玉名消防署に配備され、運用を開始しております。

指揮隊車とは？



災害現場で活躍する隊員の安全管理や災害活動を、スムーズに効率よく行うために指揮をする車両です。災害現場では、車載カメラ、インターネット接続可能なパソコン、消防・救急デジタル無線機、携帯電話などをフル活用しています。



配備された指揮隊車

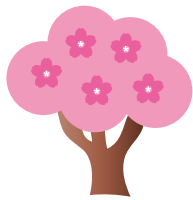
## 新庁舎にて火災防ぎょ訓練

12月16日・17日、荒尾消防署敷地内に新設された訓練棟で、有明消防本部主催の火災防ぎょ訓練が実施されました。

この訓練は実災害を想定した訓練で、各署・各分署の隊員が連携し消火・救助等を行い災害時の連携強化を図りました。



火災防ぎょ訓練中の様子



# Information

イベント・行事(H27.4月~H27.9月)2市4町



## 4月 APRIL

4日	第13回あらお梨の花元気ウォーク あらおシティモール	荒尾市
11日~12日	春の感謝祭 福祉村グラウンド	荒尾市
11日	ボウリング婚活in荒尾 バスカールド・ホテルプランカ	有明広域
4月中旬	練り嫁行列 伊倉南北八幡宮	玉名市
26日	ふれあいバス恋ツアーin福岡 長洲町中央公民館	有明広域
4月~5月	いちご狩り体験※予約 ふるさとセンターY・BOX	玉名市
4月下旬 ~5月上旬	山田の藤 山田日吉神社	玉名市

## 5月 MAY

2日~6日	第13回里山美術展 肥後民家村	和水町
3日	第12回岩本橋鯉のぼりまつり 岩本橋周辺	荒尾市
3日~4日	第20回火の国長洲金魚まつり 金魚と鯉の郷広場	長洲町
3日~5日	みかんの花ミステリーウォーク 草枕温泉てんすい	玉名市
3日~6日	端午の節句・バラ展 南関御茶屋跡	南関町
10日	ばら祭り おもやい市民花壇	荒尾市
29日 ~6月13日	第25回高瀬裏川花しょうぶまつり 高瀬裏川水際緑地一帯	玉名市
5月下旬 ~6月上旬	ホテル鑑賞 岱明町開田川・梅林井尻川 横島小・天水町つつら谷	玉名市

## 6月 JUNE

6日	第7回荒尾市助丸区花菖蒲祭 助丸区花菖蒲園	荒尾市
7日	第12回荒尾市健康福祉まつり 荒尾総合文化センター	荒尾市
14日	第5回ミニフェスタ 第1リサイクル工房 第2リサイクル工房	有明広域
6月上旬	玉名温泉夢まつりYOSAKOI 立願寺公園外	玉名市
6月中旬	ハニーローザ収穫祭 玉東町中央公民館	玉東町
6月下旬	まるごと田舎体験田植え ふるさとセンター横体験田	南関町

## 7月 JULY

5日	七夕まつり 南関御茶屋跡	南関町
7月中旬 ~8月31日	鍋松原海水浴場海開き 鍋松原海岸	玉名市

## 8月 AUGUST

1日	和水川舟ペーロン大会 菊池川白石堰河川広場	和水町
1日~2日	第45回和水町古墳祭 江田船山古墳公園一帯	和水町
2日	第22回あらお荒炎祭 ソフトボール球場	荒尾市
8日	玉東町ふれあいまつり 玉東町営グラウンド	玉東町
8日	第54回玉名地方童話発表大会 ながす未来館	長洲町
13日	第44回夏祭り盆踊り大会 和水町多目的広場 (三加和総合支所裏)	和水町
8月上旬	国際交流夏まつり 南関御茶屋跡	南関町
8月下旬	西部地区繁栄会「ザ・夜市」 玉高通り商店街付近	玉名市
8月下旬	のしこら祭 金魚と鯉の郷広場	長洲町

## 9月 SEPTEMBER

26日	第10回音と光の祭典 宮崎兄弟の生家	荒尾市
-----	--------------------	-----

### ●各市町の広報担当課●

- 荒尾市 秘書広報課 (0968) 63-1157
- 玉名市 秘書課 (0968) 75-1405
- 玉東町 総務課 (0968) 85-3111
- 南関町 総務課 (0968) 57-8500
- 長洲町 まちづくり課 (0968) 78-3239
- 和水町 まちづくり推進課 (0968) 86-3111

イベントインフォメーションについての詳細は、各市町へ直接お尋ねください。

## 第5回 ミニフェスタ開催



どれがいいかな!



当たりますように…。

【日 時】

6月14日(日) 9:00~12:00

【場 所】

第1リサイクル工房

(旧第1清掃センター)  
玉名郡長洲町折崎213番地

第2リサイクル工房

(旧第2清掃センター)  
玉名郡和水町久井原1714番地

【お問い合わせ】 クリーンパークファイブ

玉名郡長洲町大字石名浜42番地1 ☎(0968) 78-4433