



ごみの分別

にご協力ください

県内の焼却施設で火災発生!!

スプレー缶や電子機器をごみに出していないですか?
分別が適切でないと火災・事故につながるおそれがあります!

① カセットボンベやスプレー缶

中身を使い切り、風通しのよい場所で穴を開けてください。

② リチウムイオン電池が内蔵された家電

販売店等リサイクル協力店へお持ちください。
(一部店舗では回収を実施していないことがあります。直接店舗にお問い合わせください。)



リチウムイオン電池とは、充電して繰り返し使うことができる電池です。
身近なところでは、スマートフォンや電気シェーバーなどに使用されています。
ゴミ出しの際に、混入していないかご確認ください。

※品目の一例



(携帯電話)



(モバイルバッテリー)

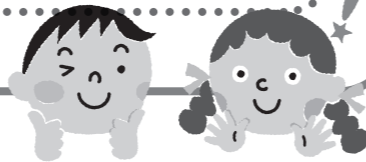


(ゲーム機)



(充電式電気シェーバー)

火災や事故防止にご協力をお願いします☆



リサイクル品

提供のお願い



クリーンパークファイブと東部環境センターでは、
ご家庭で不要になった家具や自転車などの提供をお願いしています。

自転車や大型の家具等の提供の際に、
直接持ち込みが困難な方はご相談ください。
電化製品(テレビ、冷蔵庫、洗濯機など)や品物の
状態次第では、引き取りができない場合があります。
詳しくは対象地域の各施設へお問い合わせください。

【お問い合わせ先】

対象地域 玉名市(旧岱明町)、南関町、長洲町、和水町

クリーンパークファイブ

玉名郡長洲町大字名石浜42番地1 ☎(0968)78-4433

対象地域 玉名市(旧玉名市・旧横島町・旧天水町)、玉東町

東部環境センター

玉名郡玉東町大字木葉386番地 ☎(0968)75-5050



令和3年度 有明広域行政事務組合決算報告

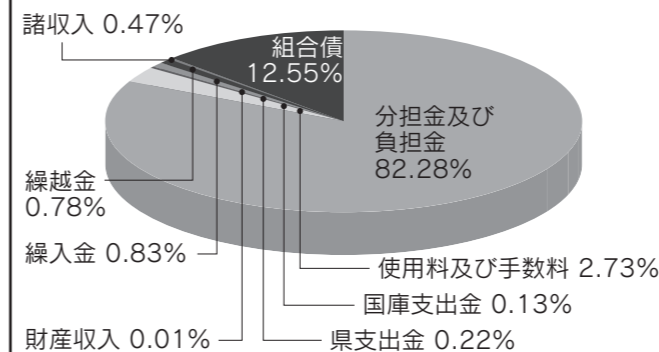
令和3年度の有明広域行政事務組合における一般会計の決算は、一般会計歳入総額は47億51万円(対前年度比67.6%)、歳出総額は45億6,297万円(対前年度比67.6%)で差し引き1億3,754万円の黒字決算となりました。

昨年度の財政状況と一般会計の主な内容をお知らせします。



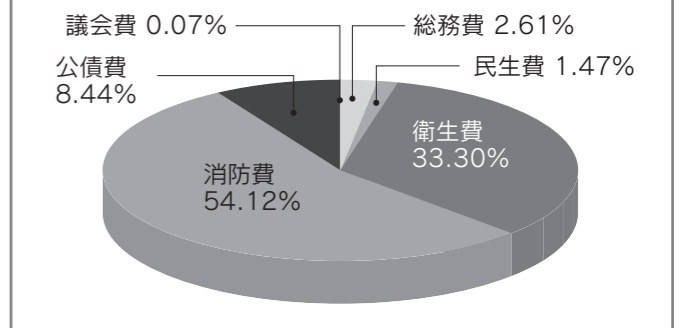
歳入 歳入総額 47億51万円

- 分担金及び負担金 …… 38億6,752万円
- 市町負担金
 - 荒尾市 …… 5億9,740万円
 - 玉名市 …… 17億2,454万円
 - 玉東町 …… 2億9,291万円
 - 南関町 …… 3億6,153万円
 - 長洲町 …… 5億 492万円
 - 和水町 …… 3億8,619万円
- 使用料及び手数料 …… 1億2,835万円
- 国庫支出金 …… 603万円
- 県支出金 …… 1,025万円
- 財産収入 …… 64万円
- 繰入金 …… 3,908万円
- 繰越金 …… 3,669万円
- 諸収入 …… 2,203万円
- 組合債 …… 5億8,990万円



歳出 歳出総額 45億6,297万円

- 議会費 …… 306万円
構成市町の議員17人で構成する組合議会の運営経費
- 総務費 …… 1億1,891万円
組織・機構・条例・規則の整備、結婚活動支援事業費など
- 民生費 …… 6,701万円
介護認定審査、障害者総合支援審査などの運営費
- 衛生費 …… 15億1,948万円
各施設の管理運営費、環境啓発などにかかる経費
- 消防費 …… 24億6,942万円
消防力の充実、消防教育の充実、消防庁舎の整備などにかかる経費
- 公債費 …… 3億8,507万円
各施設の建設・整備・補修、消防車両等の購入にかかった借入金償還費



※金額は全て1万円未満を切り捨てて表記しておりますので、合計と一致しない場合があります。
また、グラフの割合は四捨五入しておりますので、合計が100%にならない場合があります。

○決算とは

4月～翌年3月を一区切りとして、どのくらいの収入(歳入)があり、そのお金をどのように支出(歳出)したのかをまとめた、組織の家計簿です。

有明広域行政事務組合では、12月に開かれた組合議会で詳しく審議され、承認をいただいています。



3 職員の勤務時間その他勤務条件の状況(令和3年度)

①勤務時間、休憩、週休日などの状況

区分	勤務時間	休憩時間	週休日
日勤職員	8:30~17:15	12:00~13:00	土・日曜日
隔日勤務職員	8週間を平均し1週間当たり38時間45分で、1日16時間勤務 8:30~翌日8:30		8週間で16日

②休暇制度の概要

休暇の種類	期間
年次有給休暇	年20日付与
病気休暇	必要と認められる期間
ボランティア休暇	年5日以内
結婚休暇	5日以内
産前休暇	8週間
産後休暇	8週間
忌引休暇	1~10日
看護休暇	年5日以内
夏季休暇	3日
介護休暇	最大6ヶ月以内

4 職員の分限処分と懲戒処分の状況(令和3年度)

- ①分限処分 = 0件
- ②懲戒処分 = 2件

5 職員のサービスの状況(令和4年度)

地方公務員には、全体の奉仕者として守らなければならない義務が次のとおり定められています。

- 職務命令に従う義務
- 信用及び名誉を守る義務
- 秘密を守る義務
- 職務に専念する義務
- 一定の政治的行為の制限
- 争議行為を行わない義務
- 営利企業等の従事制限

6 職員の研修と勤務成績の評価状況(令和3年度)

①研修の実施状況

熊本県市町村研修協議会 = 19名
市町村アカデミー = 0名
※消防本部の研修実施状況については、消防本部HP上の消防年報に掲載してあります。
<http://www.ariake-119.or.jp/>
有明広域消防本部 検索

②職員の勤務成績の評定状況

- 勤務成績の評定状況 = 全職員実施

7 職員の福祉と利益の保護の状況(令和4年度)

- ①職員の福祉の状況 ●職員の定期健康診断 = 250人(受診率100%) ※育児休業取得中の職員は除きます。
- ②公務災害の発生状況 = 0件
- ③職員の利益保護の状況 ●職員への不利益処分に対する不服申立 = 0件(事務委託している熊本県公平委員会の報告)

8 その他(令和4年度)

区分	代表理事(年額)	副代表理事(年額)	理事(年額)	識見監査委員(年額)	議選監査委員(年額)	議長(年額)	副議長(年額)	議員(年額)	介護認定審査会委員 障がい者総合 支援審査会委員 (日額)	行政不服 審査 会委員 (日額)	審理員 専門職員 (1時間につき)	有明広域 メディカルコントロール 協議会委員及び 事後検証会委員 (日額)
報酬額	130,000	125,000	120,000	26,000	15,000	120,000	114,000	108,000	16,500	10,000	10,000	16,500

令和3年度 情報公開、個人情報保護の運用状況

情報公開条例の運用状況

請求日	請求者	実施機関	開示等決定日	開示内容	開示方法
1 8月6日	個人	代表理事	8月23日	開示	写しの交付
2 1月17日			1月21日		
3 1月25日	2月2日				
4 2月4日	2月9日				
5 3月15日	3月31日				



有明広域行政事務組合職員の人事給与状況について

組合の職員数や給与、勤務条件などの概要を次のとおり公表します。
※お問い合わせ 事務局総務課総務係 ☎(0968)57-5111

1 職員の任免と職員数に関する状況

①職員数の状況(各年4月1日現在)

区分	令和3年度(A)	令和3年4月2日~令和4年4月1日		令和4年度(D) (A)-(B)+(C)
		退職(B)	採用(C)	
一般行政部門	36	1	0	36
技能労務職部門	1	0	0	0
消防行政部門	212	2	7	217
計	249	3	7	253

※(A)、(D)欄の一般行政部門及び技能労務職部門の不突合については、技能労務職から一般行政職へ切り替えたことによるものです。

②退職者の状況(令和3年度)

区分	退職者数(人)
定年退職	1
早期退職	1
その他	1
合計	3

※定年退職とは、年齢が満60歳に達した者の退職のことです。

③職務上の地位別職員数の状況(各年4月1日現在)

区分	職員数(人)					
	令和3年			令和4年		
	一般行	消防	技能	一般行	消防	技能
事務局長・消防長等	2	2	0	2	2	0
課長級	5	5	0	5	5	0
課長補佐級	7	31	0	6	30	0
係長級	2	45	0	2	45	0
その他職員	20	129	1	21	135	0
計	36	212	1	36	217	0

④部門別職員数の状況(各年4月1日現在)

区分	職員数(人)		対前年増減数
	令和3年	令和4年	
総務部門	20	19	△1
民生部門	5	5	0
衛生部門	12	12	0
消防部門	212	217	5
計	249	253	4

2 職員の給与の状況

①職員給与費の状況(令和3年度決算) (単位:千円)

区分	職員数(A)	給与費			1人当りの給与費(B)/(A)
		給料	職員手当	計(B)	
一般行政	249	844,838	594,069	1,438,907	5,779

※職員手当には退職手当は含まれません。

②職員の平均給料月額、平均給与月額と平均年齢の状況(単位:円)

区分	一般行政職・技能労務職・消防職		
	給料	給与	平均年齢
令和4年4月1日現在	287,395	317,311	37.3歳

※給与(給料・扶養手当・住居手当・通勤手当)

④一般行政職・消防職の級別職員数の状況(令和4年4月1日現在)

区分	標準的な職務内容	職員数(人)	構成比(%)
1級	消防士、消防副士長の階級 主事の職務	47	18.6
2級	消防士長の階級 高度な知識又は経験を必要とする消防副士長、主事の職務	21	8.3
3級	消防司令補の階級 係長、施設長、主査、主任の職務	87	34.4
4級	消防司令の階級 課長補佐、副署長、署の課長、主幹の職務 高度な知識及び経験を必要とする消防司令補、係長、施設長、主査の職務	72	28.4
5級	消防司令長の階級 課長、署長、審議員の職務	22	8.7
6級	消防正監、消防監の階級 事務局長、消防長、次長、首席審議員の職務	4	1.6
計		253	100

注1 有明広域行政事務組合の給与条例に基づく給料表の級区分による職員数です。
2 標準的な職務内容とは、それぞれの級に該当する代表的な職務になります。

③職員手当などの状況(令和4年4月1日)

区分	内容			
	支給月	期末	勤勉	合計
扶養手当	扶養親族のある職員に対して支給			
通勤手当	通勤距離が片道2km以上で、自動車などを利用して通勤する職員に対して支給			
住居手当	借家に居住する職員に対して支給			
単身赴任手当	単身で赴任する場所が60km以上などの職員に対して支給			
期末・勤勉手当	6月期	1.275月分	0.950月分	2.225月分
	12月期	1.275月分	0.950月分	2.225月分
	計	2.55月分	1.90月分	4.45月分
	国の制度と同じ			

区分	内容			
特殊勤務手当	○特殊作業手当(1回:1,000円)			
	○現場作業手当(1日:200円)			
	○消防活動手当(1回:350円)			
	○救急出動手当(1回:管轄内250円) (1回:管轄外500円)			
	○特殊有技手当(1当務:140円から220円内で支給)			
退職手当	対象者	自己都合	定年・早期	熊本市町村総合事務組合と同じ
	勤続20年	19.6695月分	24.586875月分	
	勤続25年	28.0395月分	33.27075月分	
	勤続35年	39.7575月分	47.709月分	
	最高限度	47.709月分	47.709月分	

高規格救急自動車更新配備



運転席及び助手席の状況



車内資機材の配置状況



新しく配備された高規格救急自動車

令和4年度車両更新整備事業に基づき、新たに高規格救急自動車を玉名消防署と和光水分局に更新配備しました。

この高規格救急自動車は、身体の酸素の状態を確認するモニター、自動体外式除細動器(AED)、点滴のために必要な資器材などの高度救命資器材を搭載し、日々発生する救急事案に対応します。

今回、高規格救急自動車を更新するにあたり、従来の高規格救急車より赤色灯の発光量を増加する機能を設け、視認性が向上しました。

昨年中、消防本部管内において救急出場は過去最多の8200件超を記録しました。増加傾向にある救急要請に対応するため、更新配備された高規格救急自動車を最大限に活用して、住民の方々の大切な生命及び財産を守ります。

救急車のサイレン吹鳴にご理解を!!



119通報時、「救急車のサイレンを止めてきてもらえませんか」「救急車のサイレンは鳴らさないでください」といった依頼を含む救急要請が少なくありません。

救急車を含む緊急自動車は、緊急走行する際には、サイレンを吹鳴し、かつ赤色の警光灯を点灯すること、と道路交通法で義務付けられています。

サイレンと赤色警光灯は、周囲の車両や行人に、緊急自動車の存在を知らせ、事故を未然に防ぐ役割があり、救急車を必要とする住民の皆様のため、一刻も早く安全に到着するために、必要不可欠なものですので、皆様のご理解とご協力をお願いします。

参考：緊急自動車の要件（道路交通法施行令第14条）



令和5年2月14日と15日に特別救助隊査閲訓練を実施しました。

査閲訓練とは、日頃の訓練成果を確認するもので、特別救助隊としての強靱な精神のもと「安全・確実・迅速」な救助活動と知識及び技術の向上、円滑な現場活動を行うことを目的に、毎年、消防本部の訓練施設を活用して実施しています。

消防本部では、平成31年4月1日に特別救助隊を創設しました。特別救助隊は、消防本部全職員の中から選抜された28名を救助の専門部隊として、荒尾消防署、玉名消防署に配置し、火災や交通事故などで脱出困難な要救助者の救出、大規模自然災害や多様化する救助事案に対応しています。

今回の訓練では、実災害に即した想定を実施直前に付与し、その災害に対する、救出方法や資機材を瞬時に選定し、要救助者を安全確実に救出する実践型で行われました。

今後日々訓練を重ね、更なる救助技術の向上に努めます。



化学防護服を装着して救出へ向かう様子



ロープを使用し壁を登る様子

訓練風景



宙づりになった要救助者を救出する様子



油圧器具を用いてドアを破壊する様子

KOIBANA からのお知らせ

KOIBANAでは、出会いから交際、成婚に至るまでスタッフが丁寧にサポートします。また、行政が直営で運営しているので無料で活動できます。(※)「早く結婚したい」「中々出会いがなくて困っている」といった人の入会をお待ちしています。

(※)通信費・イベント参加費除く

実績

- 総会員数 **2896人**
- 成婚者数 **408人**(会員外成婚含む)
- カップル成立数 **1289組**
(そのうちオンラインで **207組**)

(2023年2月末時点)

入会条件

- 20歳以上で婚姻または婚姻関係でない人。(学生は除きます)
- 荒尾市・玉名郡市にお住まいか、勤務しているか、将来居住を希望する人。

会員間成婚 100 組誕生しました!

YouTube

KOIBANAのYouTubeチャンネルが登場しました!
現在はこちらの動画を公開中です!



続きはこちらをご覧ください。



何度も失敗して、何度も成長できる。
AI がお手伝いする無料の婚活。



KOIBANA
big data

KOIBANA ビックデータでお相手探し
AI によるベストマッチ診断
企業コラボ多数対面イベントお見合い
お相手探しお見合いオンライン対応

KOIBANA公式LINE ともだち募集

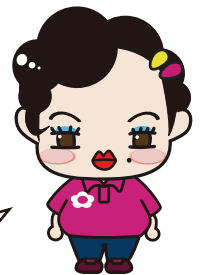


イベント情報

入会者情報

お見合い速報

KOIBANA公式LINEを友達登録すると、新しいイベントの情報や、応募状況なんかもリアルタイムでお知らせするから便利よ。毎月の入会者情報なんかも分かるし、少しでも興味があったら、最新情報をゲットしてみよう!



会員外の方の登録也大歓迎!

お問い合わせ

有明広域行政事務組合 KOIBANA(荒尾・玉名地域結婚サポートセンター)
玉名市岱明町野口2129番地(玉名市役所岱明支所3階)

TEL 0968-57-5144

開所日:木曜日~月曜日 13時~19時

KOIBANA

検索

